

MAM Premie talla 1 no debe usarse para bebés de más de 1,000 g.
MAM Premie talla 2 no debe utilizarse para bebés de menos de 900 gramos o mayores de 1,500.

El tamaño del chupete está labrado en la tetina.

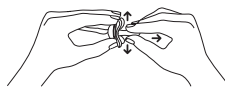
⚠ ¡ADVERTENCIA! Para la seguridad y salud de su bebé.

ADVERTENCIA: Este chupete es para un bebé prematuro. El uso de este producto más allá de la edad recomendada para el bebé podría representar un riesgo de asfixia.

No use este producto cuando el lactante alcance la edad de desarrollo de 27 semanas (<1,000 g) en caso de prematuro 1 o 30 semanas (<1,500 g) en caso de prematuro 2. Consulte con su médico.

Inspeccione cuidadosamente antes de cada uso. Jale el chupete en todas las direcciones.

Deseche los primeros signos de daño o debilidad. No deje el chupete en contacto directo con la luz solar o cerca de una fuente de calor (excepto durante la limpieza) tampoco lo deje en una solución de esterilización durante más tiempo que el recomendado, ya que esto podría deteriorar la tetina. Para evitar el peligro de asfixia, mantenga la bolsa de plástico lejos de bebés y niños. No utilice la bolsa en cunas, camas, carros o parques. La bolsa no es un juguete. No cuelgue el chupete alrededor del cuello del bebé, ya que puede suponer un peligro de estrangulación. El producto no cumple con las normas de seguridad que se aplican a los chupetes normales, a saber, EN 1400 y 16 CFR 1511. Representa un riesgo de asfixia. Por lo tanto, solo debe ser utilizado bajo supervisión médica. A los padres nunca se les debe permitir llevar el producto a casa.



Composición de este producto

Los MAM Premies están hechos de silicona 100% inodora.

Cómo almacenar y desechar este producto

5°C/41°F - 30°C/86°F El chupete debe almacenarse a temperatura ambiente entre + 5°C y + 30°C / + 41°F y + 86°F.



Proteger de la luz solar directa.



“La fecha de vencimiento está en el embalaje. Reemplace el chupete al menos cada mes. Desechar este producto en los residuos hospitalarios generales.”



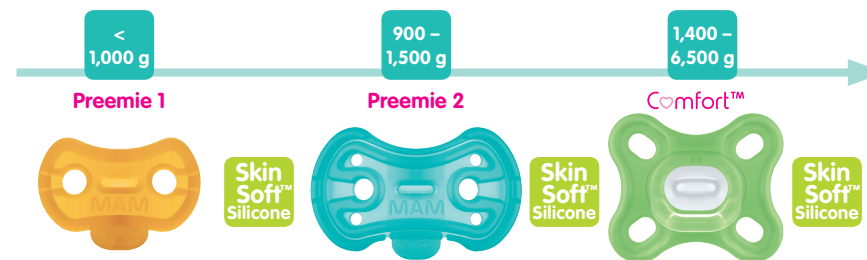
El número de lote está en el embalaje.

Fecha de información: 10/2018 - V.1.0

MAM Premies & MAM Comfort™

Every baby is special: MAM has developed a pacifier line especially for the needs of premature and low birth weight babies.

Cada bebé es especial: MAM ha desarrollado una línea de chupetes especialmente para las necesidades de los bebés prematuros y de bajo peso al nacer.



- Weight: below 1,000 grams / Can be cut & tailored to fit baby's face / Use under medical supervision only
- Peso: menos de 1,000 gramos / Se puede cortar y adaptar a la cara del bebé / Usar solo bajo supervisión médica

- Weight: 900 – 1,500 grams / Can be cut & tailored to fit baby's face / Use under medical supervision only
- Peso: 900 - 1,500 gramos / Se puede cortar y adaptar a la cara del bebé / Usar solo bajo supervisión médica

- Weight: 1,400 – 6,500 grams / Medical supervision not required/ For normal use without medical supervision
- Peso: 1,400 - 6,500 gramos / No se requiere supervisión médica / Para uso normal sin supervisión médica

More MAM products on mambaby.com

Patent number: US 7789894

For more information please contact:

MAM USA Corporation
2700 Westchester Avenue, Suite 315
Purchase, NY 10577
914-468-4048

NICUcustomerservice@mambaby.com

Distributed by MAM BABY AG, Sihleggstrasse 15, 8832 Wollerau, Switzerland

Made in Austria

Please keep instructions for future use.

Conserve las instrucciones para uso futuro.



GGA1F5AS002.AAA

MAM

mambaby.com
Made in Europe



Size 1: < 1,000 g

Size 2: 900 – 1,500 g

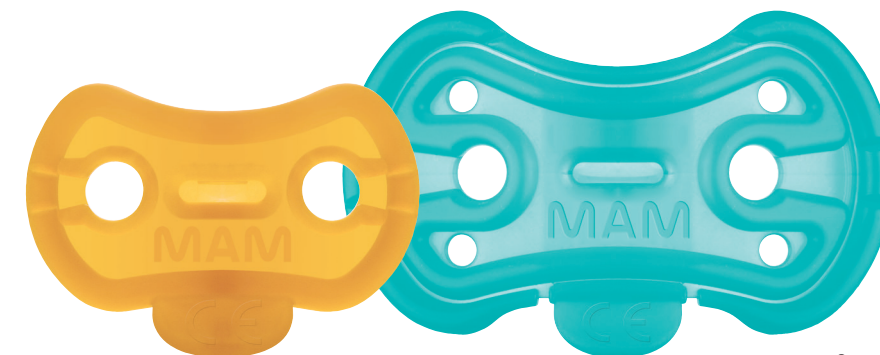
Premies Size 1 & Size 2

- Pacifier for premature & low birth weight babies. Ready to use – for distribution & use in hospitals only. Latex-free.
- Chupete para bebés prematuros y de bajo peso al nacer. Listo para usar - solo para distribución y uso en hospitales. Sin látex.

BPA^o
BPS
free

Skin
Soft™
Silicone

All MAM products are made from materials free of BPA and BPS. Todos los productos MAM están fabricados con materiales libres de BPA y BPS.



Premie 1

Premie 2



Medical Device Class 1



www.icmrs.org



MAM Preemies size 1 & size 2

Instructions for use:

Please read these instructions carefully before first use! These instructions only apply to MAM Preemies size 1 and size 2. Separate instructions are available for the MAM Comfort.

The benefits of pacifiers

MAM Preemie pacifiers are intended to be used for premature babies up to a maximum body weight of 1,500 g under medical supervision to compensate for the typically present suck and swallow deficiency. Pacifiers help to satisfy the natural sucking urge of babies. Babies can benefit from the pain-relieving effect of pacifiers during medical interventions. Furthermore, pacifiers help with the switch from gavage feeding to breastfeeding or bottle feeding as it trains the oral musculature. The pacifier is one of the many preventive strategies against sudden infant death syndrome (SIDS).

When to use this product

The MAM Preemies are intended for premature babies up to 1,500 g under medical supervision.

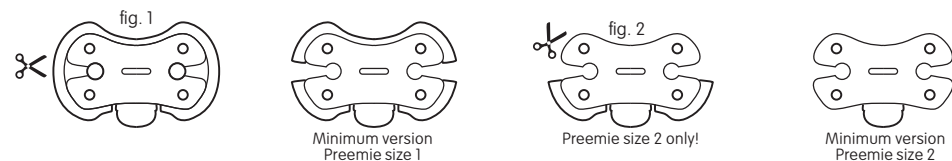
MAM Preemie size 1- for babies with a weight below 1,000 g

MAM Preemie size 2- for babies with a weight between 900 g and 1,500 g

The pacifier is only intended for a premature baby in the respective weight range (see print on bag) and may only be used during hospital stay.

How to clean & use this product

MAM preemies are germ-reduced through gamma irradiation and ready for initial use if package is not opened or damaged. If packaging is damaged, clean and autoclave before use. Allow to cool. Clean after each use. Wash with mild soapy water and then rinse with clear water. Do not use aggressive cleaning agents. Autoclavable up to 134°C/273°F for a maximum of 18 minutes (max. 20 times). Allow to stand for at least 5 minutes before giving to baby. After cleaning or autoclaving expel remaining water by squeezing the nipple with sterilized nipple tongs. Replace the pacifier at least every month. Only use for one baby. Sizes and weights are general guidelines. Individual adaption and usage with oral & nasal tubing: the product can be tailored by cutting with scissors or a scalpel (see fig. 1 and fig. 2). Dispose of all small parts immediately after cutting to prevent choking hazards.



When this product may not be used

The MAM Preemies size 1 & 2 may only be used during hospital stay under medical supervision. Therefore, parents must NEVER be allowed to take the product home.

MAM Preemie size 1 must not be used for babies above 1,000 g.

MAM Preemie size 2 must not be used for babies below 900 g or above 1,500 g.

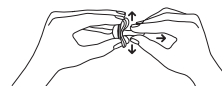
The size of the pacifier is embossed on the nipple.

⚠ WARNING! For your child's safety and health.

WARNING: This pacifier is for a premature infant. Use of this product beyond the recommended age for the baby could pose a choking risk.

Do not use this product when the infant reaches the developmental age of 27 Weeks (<1,000 g) in case of Preemie 1 or 30 weeks (<1,500 g) in case of Preemie 2. Please consult with your doctor.

Inspect carefully before each use. Pull the pacifier in all directions. Throw away at the first signs of damage or weakness. Do not leave the pacifier in direct sunlight or near a source of heat (except during cleaning) or leave in cleansing solution for longer than recommended, as this may weaken the nipple. To avoid danger of suffocation, keep the plastic bag away from babies and children. Do not use the bag in cribs, beds, carriages or playpens. The bag is not a toy. Do not tie pacifier around child's neck as it presents a strangulation danger. The product does not meet the safety standards which are applied to normal pacifiers, namely EN 1400 and 16 CFR 1511. It poses a choking hazard. Therefore, it must only be used under medical supervision. Parents must never be allowed to take the product home.



Composition of this product

The MAM Preemies are made of 100% odorless silicone.

How to store and dispose of this product

5°C / 41°F - 30°C / 86°F The pacifier has to be stored at room temperature between + 5°C and + 30°C / + 41°F and + 86°F.



Protect from direct sunlight.



Best used by date is on the packaging. Replace the pacifier at least every month. Dispose of this product in general hospital waste.



Lot number is on the packaging.

Date of information: 10/2018 – V.1.0

MAM Preemies talla 1 y talla 2

Instrucciones de uso:

¡Por favor lea estas instrucciones cuidadosamente antes del primer uso! Estas instrucciones solo se aplican a MAM Preemies talla 1 y talla 2. Instrucciones separadas están disponibles para el MAM Comfort.

Los beneficios de los chupetes

Los chupetes MAM Preemie están diseñados para bebés prematuros hasta un peso máximo de 1,500 g bajo supervisión médica para compensar la deficiencia típica de succión y deglución. Los chupetes ayudan a satisfacer la necesidad natural de succión de los bebés. Los bebés pueden beneficiarse del efecto analgésico de los chupetes durante las intervenciones médicas. Además, los chupetes ayudan con el cambio de alimentación por sonda a lactancia materna o biberón, ya que entrena la musculatura oral. El chupete es una de las muchas estrategias preventivas contra el síndrome de muerte súbita del lactante (SMSL).

Cuándo usar este producto

Los MAM Preemies están diseñados para bebés prematuros de hasta 1,500 g bajo supervisión médica.

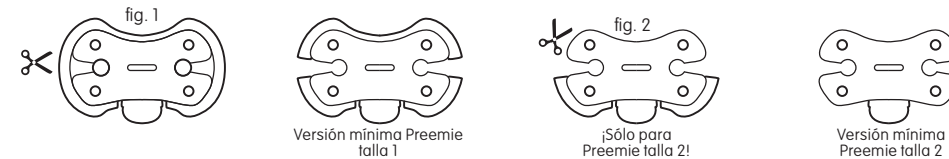
MAM Preemie talla 1- para bebés con un peso inferior a 1,000 g

MAM Preemie talla 2- para bebés con un peso entre 900 g y 1,500 g

El chupete solo está destinado a un bebé prematuro en el rango de peso respectivo (consulte la impresión en la bolsa) y solo puede usarse durante la estadía en el hospital.

Cómo limpiar y usar este producto

Reducción de gérmenes a través de la radiación gamma y listo para su uso inicial si el paquete no está abierto o dañado. Si el embalaje está dañado, limpie y autoclave antes de usar. Dejar enfriar. Limpiar después de cada uso. Lave con agua jabonosa suave y luego enjuague con agua limpia. No utilice productos de limpieza agresivos. Autoclavable hasta 134 °C / 273 °F por un máximo de 18 minutos (máximo 20 veces). Deje reposar al menos 5 minutos antes de darle al bebé. Después de limpiar o esterilizar en autoclave expulse el agua restante apretando la tetina con unas pinzas esterilizadas. Reemplace el chupete al menos cada mes. Utilizar solo para un bebé. Los tamaños y pesos son pautas generales. Adaptación individual y uso con tubos orales y nasales: el producto se puede adaptar cortando con tijeras o un bisturí (ver fig. 1 y fig. 2). Deseche todas las piezas pequeñas inmediatamente después del corte para evitar riesgos de asfixia.



Cuando este producto no puede ser utilizado

Las MAM Preemies tallas 1 y 2 solo se pueden usar durante la estadía en el hospital bajo supervisión médica. Por lo tanto, NUNCA se debe permitir que los padres lleven el producto a casa.



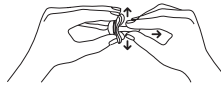
MAM Premie talla 1 no debe usarse para bebés de más de 1,000 g.
 MAM Premie talla 2 no debe utilizarse para bebés de menos de 900 gramos o mayores de 1,500.

El tamaño del chupete está labrado en la tetina.

⚠ ¡ADVERTENCIA! Para la seguridad y salud de su bebé.

ADVERTENCIA: Este chupete es para un bebé prematuro. El uso de este producto más allá de la edad recomendada para el bebé podría representar un riesgo de asfixia. No use este producto cuando el lactante alcance la edad de desarrollo de 27 semanas (<1,000 g) en caso de prematuro 1 o 30 semanas (<1,500 g) en caso de prematuro 2. Consulte con su médico.

Inspeccione cuidadosamente antes de cada uso. Jale el chupete en todas las direcciones. Deseche los primeros signos de daño o debilidad. No deje el chupete en contacto directo con la luz solar o cerca de una fuente de calor (excepto durante la limpieza) tampoco lo deje en una solución de esterilización durante más tiempo que el recomendado, ya que esto podría deteriorar la tetina. Para evitar el peligro de asfixia, mantenga la bolsa de plástico lejos de bebés y niños. No utilice la bolsa en cunas, camas, carros o parques. La bolsa no es un juguete. No cuelgue el chupete alrededor del cuello del bebé, ya que puede suponer un peligro de estrangulación. El producto no cumple con las normas de seguridad que se aplican a los chupetes normales, a saber, EN 1400 y 16 CFR 1511. Representa un riesgo de asfixia. Por lo tanto, solo debe ser utilizado bajo supervisión médica. A los padres nunca se les debe permitir llevar el producto a casa.



Composición de este producto

Los MAM Premies están hechos de silicona 100% inodora.

Cómo almacenar y desechar este producto

5°C / 41°F - 30°C / 86°F El chupete debe almacenarse a temperatura ambiente entre + 5°C y + 30°C / + 41°F y + 86°F.



Proteger de la luz solar directa.



“La fecha de vencimiento está en el embalaje. Reemplace el chupete al menos cada mes. Desechar este producto en los residuos hospitalarios generales.”

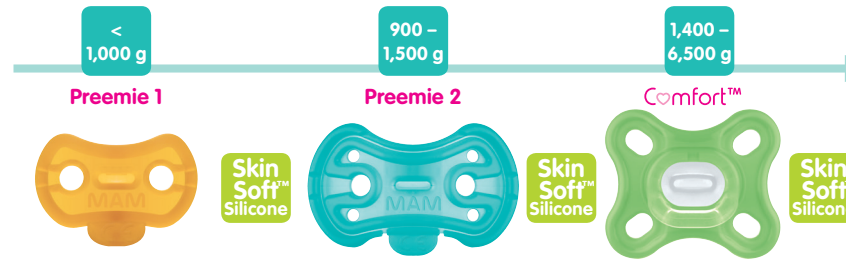


El número de lote está en el embalaje.

Fecha de información: 10/2018 - V.1.0

MAM Premies & MAM Comfort™

Every baby is special: MAM has developed a pacifier line especially for the needs of premature and low birth weight babies. Cada bebé es especial: MAM ha desarrollado una línea de chupetes especialmente para las necesidades de los bebés prematuros y de bajo peso al nacer.



- Weight: below 1,000 grams / Can be cut & tailored to fit baby's face / Use under medical supervision only
- Peso: menos de 1,000 gramos / Se puede cortar y adaptar a la cara del bebé / Usar solo bajo supervisión médica
- Weight: 900 – 1,500 grams / Can be cut & tailored to fit baby's face / Use under medical supervision only
- Peso: 900 - 1,500 gramos / Se puede cortar y adaptar a la cara del bebé / Usar solo bajo supervisión médica
- Weight: 1,400 – 6,500 grams / Medical supervision not required/ For normal use without medical supervision
- Peso: 1,400 - 6,500 gramos / No se requiere supervisión médica / Para uso normal sin supervisión médica

More MAM products on mambaby.com

Patent number: US 7789894

For more information please contact:

MAM USA Corporation
 2700 Westchester Avenue, Suite 315
 Purchase, NY 10577
 914-468-4048
 NICUcustomerservice@mambaby.com
 Distributed by MAM BABY AG, Sihleggstrasse 15, 8832 Wollerau, Switzerland
 Made in Austria
 Please keep instructions for future use.
 Conserve las instrucciones para uso futuro.



GGA1F5AS002.AAA



mambaby.com
 Made in Europe

1

outside

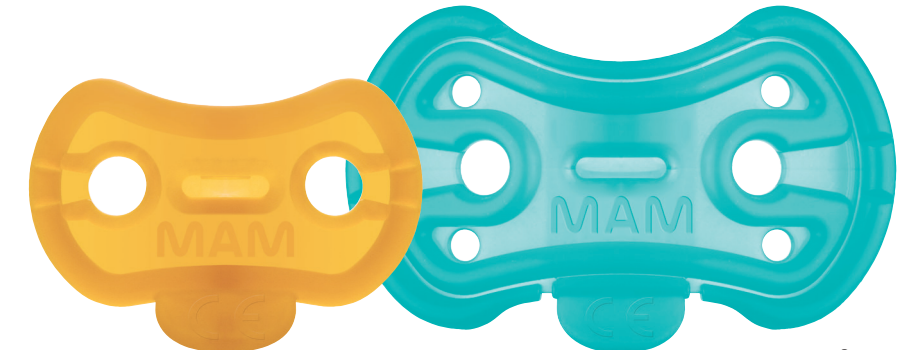


Premies Size 1 & Size 2

- Pacifier for premature & low birth weight babies. Ready to use – for distribution & use in hospitals only. Latex-free.
- Chupete para bebés prematuros y de bajo peso al nacer. Listo para usar - solo para distribución y uso en hospitales. Sin látex.



All MAM products are made from materials free of BPA and BPS. Todos los productos MAM están fabricados con materiales libres de BPA y BPS.



Premie 1

Premie 2



Medical Device Class 1





MAM Preemies size 1 & size 2

Instructions for use:

Please read these instructions carefully before first use! These instructions only apply to MAM Preemies size 1 and size 2. Separate instructions are available for the MAM Comfort.

The benefits of pacifiers

MAM Preemie pacifiers are intended to be used for premature babies up to a maximum body weight of 1,500 g under medical supervision to compensate for the typically present suck and swallow deficiency. Pacifiers help to satisfy the natural sucking urge of babies. Babies can benefit from the pain-relieving effect of pacifiers during medical interventions. Furthermore, pacifiers help with the switch from gavage feeding to breastfeeding or bottle feeding as it trains the oral musculature. The pacifier is one of the many preventive strategies against sudden infant death syndrome (SIDS).

When to use this product

The MAM Preemies are intended for premature babies up to 1,500 g under medical supervision.

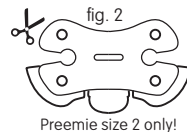
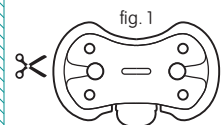
MAM Preemie size 1- for babies with a weight below 1,000 g

MAM Preemie size 2- for babies with a weight between 900 g and 1,500 g

The pacifier is only intended for a premature baby in the respective weight range (see print on bag) and may only be used during hospital stay.

How to clean & use this product

MAM preemies are germ-reduced through gamma irradiation and ready for initial use if package is not opened or damaged. If packaging is damaged, clean and autoclave before use. Allow to cool. Clean after each use. Wash with mild soapy water and then rinse with clear water. Do not use aggressive cleaning agents. Autoclavable up to 134°C/273°F for a maximum of 18 minutes (max. 20 times). Allow to stand for at least 5 minutes before giving to baby. After cleaning or autoclaving expel remaining water by squeezing the nipple with sterilized nipple tongs. Replace the pacifier at least every month. Only use for one baby. Sizes and weights are general guidelines. Individual adaption and usage with oral & nasal tubing: the product can be tailored by cutting with scissors or a scalpel (see fig. 1 and fig. 2). Dispose of all small parts immediately after cutting to prevent choking hazards.



When this product may not be used

The MAM Preemies size 1 & 2 may only be used during hospital stay under medical supervision. Therefore, parents must NEVER be allowed to take the product home.

MAM Preemie size 1 must not be used for babies above 1,000 g.
MAM Preemie size 2 must not be used for babies below 900 g or above 1,500 g.

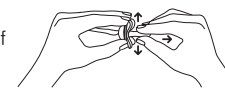
The size of the pacifier is embossed on the nipple.

WARNING! For your child's safety and health.

WARNING: This pacifier is for a premature infant. Use of this product beyond the recommended age for the baby could pose a choking risk.

Do not use this product when the infant reaches the developmental age of 27 Weeks (<1,000 g) in case of Preemie 1 or 30 weeks (<1,500 g) in case of Preemie 2. Please consult with your doctor.

Inspect carefully before each use. Pull the pacifier in all directions. Throw away at the first signs of damage or weakness. Do not leave the pacifier in direct sunlight or near a source of heat (except during cleaning) or leave in cleansing solution for longer than recommended, as this may weaken the nipple. To avoid danger of suffocation, keep the plastic bag away from babies and children. Do not use the bag in cribs, beds, carriages or playpens. The bag is not a toy. Do not tie pacifier around child's neck as it presents a strangulation danger. The product does not meet the safety standards which are applied to normal pacifiers, namely EN 1400 and 16 CFR 1511. It poses a choking hazard. Therefore, it must only be used under medical supervision. Parents must never be allowed to take the product home.



Composition of this product

The MAM Preemies are made of 100% odorless silicone.

How to store and dispose of this product

The pacifier has to be stored at room temperature between + 5°C and + 30°C / + 41°F and + 86°F.



Protect from direct sunlight.



Best used by date is on the packaging. Replace the pacifier at least every month. Dispose of this product in general hospital waste.



Lot number is on the packaging.

Date of information: 10/2018 – V.1.0

MAM Preemies talla 1 y talla 2

Instrucciones de uso:

¡Por favor lea estas instrucciones cuidadosamente antes del primer uso! Estas instrucciones solo se aplican a MAM Preemies talla 1 y talla 2. Instrucciones separadas están disponibles para el MAM Comfort.

Los beneficios de los chupetes

Los chupetes MAM Preemie están diseñados para bebés prematuros hasta un peso máximo de 1,500 g bajo supervisión médica para compensar la deficiencia típica de succión y deglución. Los chupetes ayudan a satisfacer la necesidad natural de succión de los bebés. Los bebés pueden beneficiarse del efecto analgésico de los chupetes durante las intervenciones médicas. Además, los chupetes ayudan con el cambio de alimentación por sonda a lactancia materna o biberón, ya que entrena la musculatura oral. El chupete es una de las muchas estrategias preventivas contra el síndrome de muerte súbita del lactante (SMSL).

Cuándo usar este producto

Los MAM Preemies están diseñados para bebés prematuros de hasta 1,500 g bajo supervisión médica.

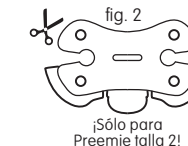
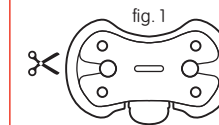
MAM Preemie talla 1- para bebés con un peso inferior a 1,000 g

MAM Preemie talla 2- para bebés con un peso entre 900 g y 1,500 g

El chupete solo está destinado a un bebé prematuro en el rango de peso respectivo (consulte la impresión en la bolsa) y solo puede usarse durante la estadía en el hospital.

Cómo limpiar y usar este producto

Reducción de gérmenes a través de la radiación gamma y listo para su uso inicial si el paquete no está abierto o dañado. Si el embalaje está dañado, limpie y autoclave antes de usar. Dejar enfriar. Limpiar después de cada uso. Lave con agua jabonosa suave y luego enjuague con agua limpia. No utilice productos de limpieza agresivos. Autoclavable hasta 134 ° C / 273 ° F por un máximo de 18 minutos (máximo 20 veces). Deje reposar al menos 5 minutos antes de darle al bebé. Después de limpiar o esterilizar en autoclave expulse el agua restante apretando la tetina con unas pinzas esterilizadas. Reemplace el chupete al menos cada mes. Utilizar solo para un bebé. Los tamaños y pesos son pautas generales. Adaptación individual y uso con tubos orales y nasales: el producto se puede adaptar cortando con tijeras o un bisturí (ver fig. 1 y fig. 2). Deseche todas las piezas pequeñas inmediatamente después del corte para evitar riesgos de asfixia.



¡Solo para Preemie talla 2!



Cuando este producto no puede ser utilizado

Las MAM Preemies tallas 1 y 2 solo se pueden usar durante la estadía en el hospital bajo supervisión médica. Por lo tanto, NUNCA se debe permitir que los padres lleven el producto a casa.

