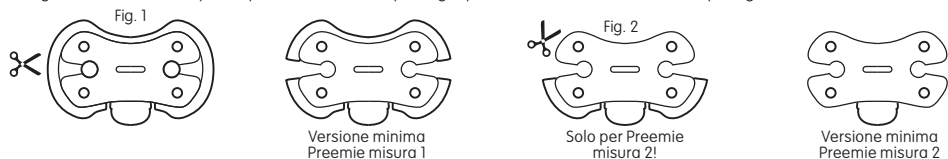




generalmente standardizzati. Adattamento e utilizzo con sonde orali e nello stomaco - Il prodotto può essere tagliato con forbici o bisturi (vedi Fig. 1 e Fig. 2). Rimuovere tutte le parti di piccole dimensioni dopo il taglio per evitare il rischio di soffocamento per ingestione.



4. Casi in cui questo prodotto non deve essere utilizzato

I MAM Premies di misure 1 e 2 possono essere utilizzati solo durante una degenza ospedaliera a sotto controllo medico. Per questo motivo i genitori non sono MAI autorizzati a portare il prodotto a casa.
Il MAM Preemie misura 1 non deve essere utilizzato per bambini di peso superiore a 1.000 g.
Il MAM Preemie misura 2 non deve essere utilizzato per bambini di peso sotto 900 g o superiore a 1.500 g.
La misura del succhietto è impressa sulla tettarella.

5. Per la sicurezza del vostro bambino **AVVISO!**

Questo succhietto è destinato ai bambini prematuri. L'uso di questo prodotto oltre l'età raccomandata può esporre il bambino al rischio di soffocamento. Non utilizzare questo prodotto se il bambino ha raggiunto la fase di sviluppo di 27 settimane (<1.000 g) con il Preemie 1 o 30 settimane con il Preemie 2. Chiedere consiglio medico. Prima di ogni utilizzo controllare accuratamente il prodotto. Tirare il succhietto in tutte le direzioni. Gettare immediatamente al primo segno di danno o difetto. Non lasciare mai un succhietto esposto ai raggi diretti del sole o vicino ad una stufa oppure in una soluzione sterilizzante oltre il tempo raccomandato poiché potrebbe danneggiare la tettarella. Per evitare qualsiasi rischio di soffocamento, tenere il sacchetto di plastica lontano da neonati e dai bambini. Non lasciare la borsa nella culla, nel letto, nel passeggino o nel girello. Il sacchetto non è un giocattolo. Non legare il succhietto attorno al collo del bambino poiché rappresenta un reale pericolo di strangolamento. Il prodotto non è conforme agli standard di sicurezza applicati ai succhietti normali, vale a dire EN 1400 e 16 CFR 1511. Pertanto rappresenta un rischio di soffocamento. Se ne consiglia l'uso esclusivamente sotto supervisione medica. In caso di domande, gli infermieri devono consultare un medico generico. I genitori non sono autorizzati per nessun motivo di portare il prodotto a casa.

6. Composizione del prodotto

I MAM Premies sono costituiti al 100% da silicone inodore.

7. Stoccaggio e smaltimento del prodotto

Il succhietto deve essere conservato ad una temperatura ambiente compresa tra +5° e +30° Celsius.

Proteggerlo dalla luce diretta del sole.

La data di scadenza del prodotto è indicata sulla confezione. Smaltimento del prodotto con i rifiuti ospedalieri.

Il numero Lot è indicato sulla confezione.

Data dell'informazione : 10/2018 - V.1.0

DE: WARN- und Gebrauchshinweise beachten!

Das Produkt entspricht nicht den Sicherheitsstandards für normale Nuggis. Um Erstickengefahr zu vermeiden, halten Sie die Plastiktüte von Babys und Kindern fern. Verwenden Sie die Tüte nicht im Kinderbett, Beifen, Babywagen oder Laufgittern. Die Plastiktüte ist kein Spielzeug.

FR : Respecter les AVERTISSEMENTS et le mode d'emploi !

Le produit ne satisfait pas les normes de sécurité qui s'appliquent aux lolettes habituelles. Afin de prévenir tout risque d'étouffement tenez le sachet en plastique éloigné des bébés et petits enfants. Ne laissez pas le sachet dans le berceau, le lit, la poussette ou le parc pour bébé. Le sachet n'est pas un jouet.

IT : Rispettare l'AVVERTENZA e le istruzioni per l'uso!

Il prodotto non soddisfa gli standard di sicurezza per i succhietti normali. Per evitare qualsiasi rischio di soffocamento, tenere il sacchetto di plastica lontano da neonati e dai bambini. Non lasciare il sacchetto nella culla, nel letto, nel passeggino o nel girello. Il sacchetto non è un giocattolo.

MAM Premies & MAM Comfort™

DE: Weil jedes Baby einzigartig ist: MAM hat eine Nuggi-Linie speziell für Frühgeborene und Babys mit niedrigem Geburtsgewicht entwickelt. FR : Parce que chaque bébé est unique, MAM a développé une gamme de lolettes spécialement pour répondre aux besoins des prématurés et bébés de faible poids à la naissance. IT: Poiché ogni bambino è unico, MAM ha sviluppato una gamma di succhietti per soddisfare le esigenze dei neonati prematuri e a basso peso alla nascita.

< 1'000 g	900 - 1'500 g	1'400 - 6'500 g
Preemie 1	Preemie 2	Comfort™
Skin Soft™ Silicone	Skin Soft™ Silicone	Skin Soft™ Silicone
<ul style="list-style-type: none"> DE: Gewicht unter 1'000 Gramm / Können der unterschiedlichen Mundform und Gesichtsgröße des Babys angepasst werden / Nur unter Aufsicht von Klinikpersonal einsetzen FR : Poids : inférieur à 1'000 grammes / peut être découpé et taillé pour convenir à la bouche du bébé / à n'utiliser que sous la surveillance du personnel clinique IT: Peso: meno di 1.000 grammi / può essere tagliato e personalizzato per adattarsi al viso del bambino / utilizzare solo sotto controllo del personale clinic 	<ul style="list-style-type: none"> DE: Gewicht 900 - 1'500 Gramm / Können der unterschiedlichen Mundform und Gesichtsgröße des Babys angepasst werden / Nur unter Aufsicht von Klinikpersonal einsetzen FR : Poids : entre 900 et 1'500 grammes / peut être découpé et taillé pour convenir à la bouche du bébé / à n'utiliser que sous surveillance médicale IT: Peso: fra 900 fino a 1.500 grammi / può essere tagliato e personalizzato per adattarsi al viso del bambino / utilizzare solo sotto controllo del personale clinico 	<ul style="list-style-type: none"> DE: Gewicht 1'400 - 6'500 Gramm / Entwickelt für den Gebrauch durch Eltern zu Hause / Besonders weich & hygienisch FR : Poids : entre 1'400 et 6'500 grammes / conçu pour l'emploi par les parents à la maison / Particulièrement doux et hygiénique IT: Peso: fra 1.400 fino a 6.500 grammi / Progettato per l'uso da parte dei genitori a casa / Particolarmente morbido e igienico
Weitere MAM Produkte unter / Plus de produits MAM sur / Altri prodotti MAM su mambaby.com		

Für weitere Informationen kontaktieren Sie bitte:/Pour de plus amples informations, veuillez contacter:/Per ulteriori informazioni non esitate a contattarci:

MAM Baby AG, Sihleggstrasse 15, 8832 Wollerau, Switzerland.
Phone +41 44 787 69 90, Telefax +41 44 787 69 99. E-Mail consumer.CH@mambaby.com, Internet mambaby.com
Made in Austria

Bewahren Sie die Gebrauchshinweise für den weiteren Gebrauch auf./Gardez le mode d'emploi pour un usage ultérieur./Si prega di conservare le istruzioni per l'uso futuro.

Patentnummer:/Numéro de brevet:/Numero di brevetto: EP 1239809

Notfallnummer / Numéro d'urgence / Numero di emergenza: 044 787 69 97

GGA1F5AI001.AAB



mambaby.com
Made in Europe



Grösse 1: < 1'000 g
Taille 2: 900 - 1'500 g
Misura 2: 900 - 1'500 g

Preemie Grösse/taile/ misura 1 & 2

- Nuggi für Frühgeborene und Babys mit niedrigem Geburtsgewicht / Zum sofortigen Gebrauch - nur für den Vertrieb und Gebrauch in Spitälern / Latex-frei
- Lolette pour prématurés et bébés de faible poids de naissance / Prêt à l'emploi - seulement pour une distribution et utilisation aux hôpitaux / Produit exempt de latex
- Succhietto per neonati prematuri e neonati a basso peso alla nascita / Pronto per l'uso - solo per la distribuzione e l'uso negli ospedali/Prodotto senza lattice



°BPA/BPS free:

DE: Alle MAM Produkte werden aus BPA/BPS-freien Materialien hergestellt.
FR : Tous les produits MAM sont fabriqués à partir de matières sans BPA/BPS.

IT: Tutti i prodotti MAM sono fabbricati di materiali senza BPA/BPS.



Medizinprodukt der Klasse 1
Dispositif médicale de classe 1
Dispositivo medico di classe 1



DE: Gebrauchshinweise – MAM Preemies Grösse 1 und 2

Bitte lesen Sie vor dem ersten Gebrauch die Hinweise genau durch! Diese Hinweise gelten nur für die MAM Preemies Grösse 1 und 2. Für den MAM Comfort gibt es eine separate Anleitung.

1. Die Vorteile von Nuggis

MAM Preemies sind für Frühgeborene bis zu einem Gewicht von 1'500 g unter medizinischer Aufsicht gedacht und kompensieren Saug- und Schluckbeschwerden. Nuggis befriedigen das natürliche Saugbedürfnis von Babys. Sie profitieren zudem vom schmerzlindernden Effekt von Nuggis während medizinischer Behandlungen. Der Übergang von Sondenernährung zum Stillen oder Fläschchen wird ebenso erleichtert, da die Mundmuskulatur trainiert wird. Nuggis gehören zu den Präventionsstrategien gegen den plötzlichen Kindstod (SIDS).

2. Einsatzbereiche

Die MAM Preemies sind für Frühgeborene bis 1'500 g unter medizinischer Aufsicht gedacht.

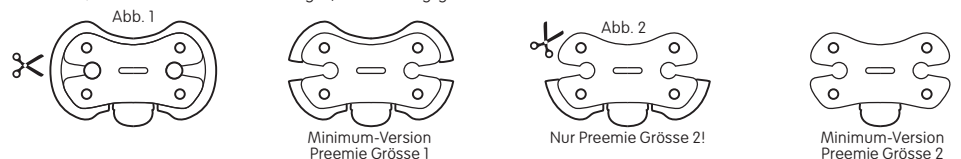
MAM Premie Grösse 1 für Babys unter 1'000 g

MAM Premie Grösse 2 für Babys zwischen 900 g und 1'500 g

Der Nuggi ist ausschliesslich für Frühgeborene in den angegebenen Gewichtsbereichen (siehe Aufdruck auf Plastikbeutel) gedacht und darf nur während des Spitalaufenthalts eingesetzt werden.

3 Reinigungs- und Gebrauchshinweise

Durch Gamma-Strahlung keimreduziert und ist daher zum sofortigen Gebrauch geeignet, vorausgesetzt die Verpackung ist unbeschädigt. Bei einer beschädigten Verpackung muss das Produkt vor dem Gebrauch gereinigt und sterilisiert werden. Bitte Nuggi abkühlen lassen. Nach jedem Gebrauch reinigen. Mit mildem Reinigungsmittel waschen und mit klarem Wasser abspülen. Keine aggressiven Reinigungsmittel verwenden. In Autoklave (bis 134 °C) sterilisierbar für maximal 18 Minuten (maximal 20 Anwendungen). Mindestens 5 Minuten abkühlen lassen. Nach Reinigung oder Autoklavenverfahren müssen Wasserreste im Saugteil mittels sterilisierter Zange entfernt werden. Den Nuggi spätestens nach 1 Monat austauschen. Nur für ein und dasselbe Baby verwenden. Grössen- und Gewichtangaben sind allgemeine Richtwerte. Individuelle Anpassung und Verwendung mit Magensonden (oral & nasal). Das Produkt kann mit Schere oder Skalpell zugeschnitten werden (siehe Abb. 1 und Abb. 2). Danach alle kleinen Teile entsorgen, um Erstickungsgefahr zu vermeiden.



4. Wann dieses Produkt nicht verwendet werden darf

Die MAM Preemies Grösse 1 & 2 dürfen ausschliesslich in Spitälern unter medizinischer Aufsicht verwendet und darum NIEMALS mit nach Hause gegeben werden.

Der MAM Premie Grösse 1 darf nicht für Babys über 1'000 g verwendet werden.

Der MAM Premie Grösse 2 darf nicht für Babys unter 900 g oder über 1'500 g verwendet werden.

Die Grösse des Nuggis ist auf dem Sauger eingepreßt.

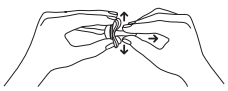
5. Für die Sicherheit Ihres Kindes.

WARNUNG!

WARNUNG – Dieser Nuggi ist für frühgeborene Babys gedacht. Bei der Verwendung über das empfohlene Alter hinaus kann Erstickungsgefahr bestehen.

Der Premie 1 darf nicht für Babys über dem Entwicklungsalter von 27 Wochen (<1'000 g), der Premie 2 nicht über 30 Wochen (<1'500 g) verwendet werden. Ärztlichen Rat einholen.

Vor jedem Gebrauch sorgfältig überprüfen. Ziehen Sie den Nuggi in alle Richtungen. Bei ersten Anzeichen von Beschädigung oder Schwachstellen entsorgen. Den Nuggi nicht direktem Sonnenlicht aussetzen, in der Nähe einer Wärmequelle (ausser zur Reinigung) oder länger als empfohlen in der Sterilisationslösung lassen, da dies zur Schwächung des Produktes führen kann. Um Erstickungsgefahr zu vermeiden, halten Sie den Plastikbeutel von Babys und Kindern fern. Verwenden Sie diesen Sack auf keinen Fall in Kinderbetten, Betten, Babywagen oder Laufgittern. Dieser Plastikbeutel ist kein Spielzeug! Den Nuggi nicht um Babys Hals befestigen, da Erstickungsgefahr besteht. Das Produkt entspricht nicht den Sicherheitsstandards für normale Nuggis, EN 1400 und 16 CFR 1511. Es besteht Erstickungsgefahr. Das Produkt darf darum nur unter medizinischer Aufsicht verwendet und niemals mit nach Hause gegeben werden.



6. Zusammensetzung des Produkts

MAM Preemies bestehen zu 100% aus geruchfreiem Silikon.

7. Lagerung und Entsorgung des Produktes

Der Nuggi muss bei einer Raumtemperatur zwischen +5° und +30° Celsius gelagert werden.

Schützen Sie ihn vor direkter Sonneneinstrahlung.

Das Ablaufdatum finden Sie auf der Verpackung. Ersetzen Sie den Nuggi mindestens einmal im Monat. Dieses Produkt ist im allgemeinen Krankenhausmüll zu entsorgen.

Die Lot-Nummer finden Sie auf der Verpackung.

Stand: 10/2018 – V.1.0

FR: Mode d'emploi – MAM Preemies tailles 1 et 2

Veuillez s'il vous plaît lire exactement le mode d'emploi avant le premier usage! Ce mode d'emploi s'applique uniquement aux MAM Preemies taille 1 et taille 2. Des instructions distinctes sont disponibles pour MAM Comfort.

1. Les avantages qu'apportent les lolettes

Les lolettes MAM Premie sont destinées à l'usage des bébés prématurés d'un poids maximal de 1'500 g sous surveillance médicale afin de compenser les problèmes d'aspiration et de déglutition. Les lolettes aident ainsi à satisfaire le besoin naturel de succion des bébés. Les bébés bénéficient de l'effet consolateur de la lolette durant une intervention médicale. Par ailleurs, les lolettes favorisent l'allaitement par sonde et l'allaitement maternel ou au biberon est également facilitée par l'entraînement des muscles de la bouche. L'usage de la lolette est l'une des nombreuses stratégies préventives du syndrome de mort subite du nourrisson (MSN).

2. Quand utiliser ce produit

Les MAM Preemies sont destinées aux bébés prématurés de moins 1'500 g sous surveillance médicale.

MAM Premie taille 1 pour bébés d'un poids inférieur à 1'000 g

MAM Premie taille 2 pour bébés d'un poids entre 900 g et 1'500 g

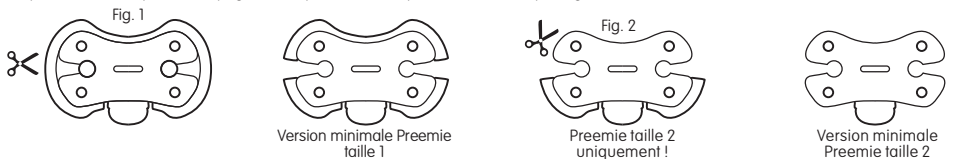
La lolette est uniquement destinée aux bébés prématurés dans la plage de poids spécifiée (voir imprimé sur le sachet) et ne peut être utilisée qu'en séjour hospitalier.

3. Nettoyage et utilisation de ce produit

Traillée par rayonnement gamma pour réduire les germes.

Produit destiné à l'utilisation immédiate, à condition que l'emballage soit intact.

En cas d'un emballage est abîmé le produit doit être nettoyé et stérilisé avant l'utilisation. Laisser refroidir la lolette. La nettoyer après chaque utilisation. À laver avec un produit nettoyant doux et rincer à l'eau claire. Ne pas utiliser de détergents abrasifs. Stériliser à l'autoclavable jusqu'à 134°C (max. 20 fois) pendant 18 minutes au maximum. Mettre de côté pendant au moins 5 minutes avant de la donner au bébé. Après le nettoyage ou le recours à l'autoclave, la tétine doit être débarrassée des résidus d'eau à l'eau de la pince stérile. Remplacer la lolette au moins une fois par mois. Lolette à usage unique, pour un seul et même bébé. Les tailles et les poids sont généralement normalisés. Adaptation et usage individuels avec tuyau buccal et nasal. Le produit peut être adapté sur mesure à l'aide de ciseaux ou d'une lame (voir fig.1 et fig. 2). Enlever toutes les petites éléments après découpage afin de prévenir les risques de suffocation par ingestion.



4. Cas dans lesquels ce produit ne devrait pas être utilisé

Les MAM Preemies tailles 1 & 2 ne peuvent être utilisées que durant un séjour à l'hôpital sous surveillance médicale. C'est pourquoi les parents ne sont JAMAIS autorisés à emporter le produit à la maison.

La MAM Premie taille 1 ne doit pas être employée pour les bébés d'un poids supérieur à 1'000 g.

La MAM Premie taille 2 ne doit pas être employée pour les bébés d'un poids moins de 900 g ou de plus de 1'500 g. La taille de la lolette est estampée sur la tétine.

5. AVERTISSEMENT pour la sécurité de l'enfant !

AVERTISSEMENT – Cette lolette est destinée aux bébés prématurés. L'utilisation de ce produit au-delà de l'âge recommandé est susceptible d'exposer le bébé à un risque d'étouffement. N'utilisez pas ce produit si l'enfant a atteint le stade de développement de 27 semaines (<1'000 g) avec la Premie 1 ou de 30 semaines (<1'500 g) avec la Premie 2.

Veillez consulter le médecin à cet égard.

Inspectez attentivement le produit avant chaque utilisation. Étirez la lolette dans tous les sens. Jetez-la dès les premiers signes de détérioration ou de fragilité. Ne laissez jamais la lolette exposée à la lumière directe du soleil ou près d'une source de chaleur ou encore dans une solution de désinfection plus longtemps que la durée recommandée. Cela pourrait fragiliser la tétine. Afin de prévenir tout risque d'étouffement, tenez le sachet en plastique à l'écart des bébés et petits enfants. Ne laissez pas le sachet dans le berceau, le lit, la poussette ou le parc pour bébé. Le sachet n'est pas un jouet. N'accrochez pas la lolette au cou de bébé, risque d'étranglement. Le produit ne satisfait pas les normes de sécurité qui s'appliquent aux sucettes habituelles, à savoir les normes EN 1400 et 16 CFR 1511. Il existe un risque d'étouffement. C'est pourquoi elle ne doit être utilisée que sous surveillance médicale. Les parents ne doivent jamais emporter le produit à la maison.



6. Composition du produit

Les MAM Preemies sont en 100 % silicone inodore.

7. Conservation et élimination du produit

La lolette doit être conservée à température ambiante entre +5° et +30° Celsius.

Protégez-la de toute exposition directe au soleil.

La date d'expiration du produit est indiquée sur l'emballage. Élimination du produit avec les déchets hospitaliers.

Le numéro Lot est indiqué sur l'emballage.

Date de l'information : 10/2018 – V.1.0

IT: Istruzioni per l'uso – MAM Premie misure 1 e 2

Leggere attentamente le istruzioni per l'uso prima del primo utilizzo! Questo manuale di istruzioni si applica solo a MAM Preemies misure 1 e 2. Istruzioni separate sono disponibili per MAM Comfort.

1. I benefici dei succhietti

I succhietti MAM Premie sono destinati all'uso di bambini prematuri fino a 1.500 g sotto controllo medico per compensare il problema di aspirazione e deglutizione.

I succhietti contribuiscono così a soddisfare il naturale bisogno d'aspirazione dei bambini. I bambini beneficiano dell'effetto confortante della lozione durante una procedura medica. Inoltre, i succhietti promuovono l'alternanza tra l'alimentazione con sondino all'allattamento al seno o biberon e anche facilita la formazione dei muscoli della bocca.

L'uso del succhietto è una delle tante strategie preventive per la sindrome della morte improvvisa del neonato (SIDS).

2. Quando utilizzare questo prodotto

I MAM Preemies sono destinati a bambini prematuri sotto i 1.500 g sotto controllo medico.

Il MAM Premie misura 1 non deve essere utilizzato per bambini di peso superiore a 1.000 g.

Il MAM Premie misura 2 non deve essere utilizzato per bambini di peso sotto 900g o superiore a 1.500 g.

Il succhietto è previsto solo per i bambini prematuri che rientrano nella gamma di peso specificata (vedi stampato sul sacchetto) e può essere usato solo in ospedale.

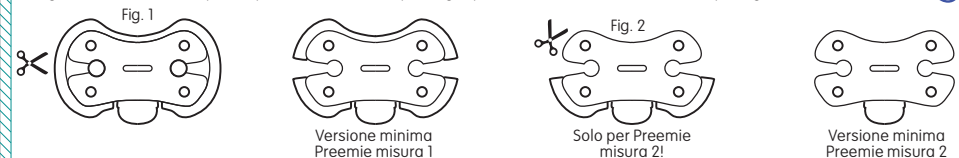
3. Pulizia e utilizzo di questo prodotto

Vengono sottoposti a riduzione dei germi mediante i raggi gamma. Si adattano ad un uso immediato, premesso che la confezione è intatta. Sterilizzare i succhietti dopo ogni utilizzo. Lasciar raffreddare. Pulire dopo ogni utilizzo. Lavare con un detergente delicato e risciacquare con acqua pulita. Non utilizzare sostanze detergenti aggressive.

Sterilizzabile in autoclave fino a 134° (max. 20 volte) per un massimo di 18 minuti. Mettere da parte per almeno 5 minuti prima di darlo al bambino. Dopo pulizia o la sterilizzazione in autoclave è necessario eliminare l'acqua dalla taretella con pinze sterilizzate. Sostituire il succhietto almeno una volta al mese. Raccomandiamo di utilizzare ogni succhietto MAM Premie per un singolo neonato. Le dimensioni e i pesi sono



generalmente standardizzati. Adattamento e utilizzo con sonde orali e nello stomaco. Il prodotto può essere tagliato con forbici o bisturi (vedi Fig. 1 e Fig. 2). Rimuovere tutte le parti di piccole dimensioni dopo il taglio per evitare il rischio di soffocamento per ingestione.



4. Casi in cui questo prodotto non deve essere utilizzato

I MAM Preemies di misure 1 e 2 possono essere utilizzati solo durante una degenza ospedaliera a sotto controllo medico. Per questo motivo i genitori non sono MAI autorizzati a portare il prodotto a casa.
Il MAM Preemie misura 1 non deve essere utilizzato per bambini di peso superiore a 1.000 g.
Il MAM Preemie misura 2 non deve essere utilizzato per bambini di peso sotto 900 g o superiore a 1.500 g.
La misura del succhietto è impressa sulla tettarella.

5. Per la sicurezza del vostro bambino

AVVISO!
Questo succhietto è destinato ai bambini prematuri. L'uso di questo prodotto oltre l'età raccomandata può esporre il bambino al rischio di soffocamento. Non utilizzare questo prodotto se il bambino ha raggiunto la fase di sviluppo di 27 settimane (<1.000 g) con il Preemie 1 o 30 settimane con il Preemie 2. Chiedere consiglio medico. Prima di ogni utilizzo controllare accuratamente il prodotto. Tirare il succhietto in tutte le direzioni. Gettare immediatamente al primo segno di danno o difetto. Non lasciare mai un succhietto esposto ai raggi diretti del sole o vicino ad una stufa oppure in una soluzione sterilizzante oltre il tempo raccomandato poiché potrebbe danneggiare la tettarella. Per evitare qualsiasi rischio di soffocamento, tenere il sacchetto di plastica lontano da neonati e dai bambini. Non lasciare la borsa nella culla, nel letto, nel passeggino o nel girello. Il sacchetto non è un giocattolo. Non legare il succhietto attorno al collo del bambino poiché rappresenta un reale pericolo di strangolamento. Il prodotto non è conforme agli standard di sicurezza applicati ai succhietti normali, vale a dire EN 1400 e 16 CFR 1511. Pertanto rappresenta un rischio di soffocamento. Se ne consiglia l'uso esclusivamente sotto supervisione medica. In caso di domande, gli infermieri devono consultare un medico generico. I genitori non sono autorizzati per nessun motivo di portare il prodotto a casa.

6. Composizione del prodotto

I MAM Preemies sono costituiti al 100% da silicone inodore.

7. Stoccaggio e smaltimento del prodotto

Il succhietto deve essere conservato ad una temperatura ambiente compresa tra +5° e +30° Celsius.

Proteggerlo dalla luce diretta del sole.

La data di scadenza del prodotto è indicata sulla confezione. Smaltimento del prodotto con i rifiuti ospedalieri.

Il numero Lot è indicato sulla confezione.

Data dell'informazione: 10/2018 - V.1.0

DE: WARN- und Gebrauchshinweise beachten!

Das Produkt entspricht nicht den Sicherheitsstandards für normale Nuggis. Um Erstickengefahr zu vermeiden, halten Sie die Plastiktüte von Babys und Kindern fern. Verwenden Sie die Tüte nicht im Kinderbett, Beifen, Babywagen oder Laufgittern. Die Plastiktüte ist kein Spielzeug.

FR: Respecter les AVERTISSEMENTS et le mode d'emploi!

Le produit ne satisfait pas les normes de sécurité qui s'appliquent aux lolettes habituelles. Afin de prévenir tout risque d'étouffement tenez le sachet en plastique éloigné des bébés et petits enfants. Ne laissez pas le sachet dans le berceau, le lit, la poussette ou le parc pour bébé. Le sachet n'est pas un jouet.

IT: Rispettare l'AVVERTENZA e le istruzioni per l'uso!

Il prodotto non soddisfa gli standard di sicurezza per i succhietti normali. Per evitare qualsiasi rischio di soffocamento, tenere il sacchetto di plastica lontano da neonati e dai bambini. Non lasciare il sacchetto nella culla, nel letto, nel passeggino o nel girello. Il sacchetto non è un giocattolo.

MAM Preemies & MAM Comfort™

DE: Weil jedes Baby einzigartig ist: MAM hat eine Nuggi-Linie speziell für Frühgeborene und Babys mit niedrigem Geburtsgewicht entwickelt. FR: Parce que chaque bébé est unique, MAM a développé une gamme de lolettes spécialement pour répondre aux besoins des prématurés et bébés de faible poids à la naissance. IT: Poiché ogni bambino è unico, MAM ha sviluppato una gamma di succhietti per soddisfare le esigenze dei neonati prematuri e a basso peso alla nascita.

< 1'000 g	900 - 1'500 g	1'400 - 6'500 g
Preemie 1	Preemie 2	Comfort™
Skin Soft™ Silicone	Skin Soft™ Silicone	Skin Soft™ Silicone
<ul style="list-style-type: none"> DE: Gewicht unter 1'000 Gramm / Können der unterschiedlichen Mundform und Gesichtsgröße des Babys angepasst werden / Nur unter Aufsicht von Klinikpersonal einsetzen FR: Poids : inférieur à 1'000 grammes / peut être découpé et taillé pour convenir à la bouche du bébé / à n'utiliser que sous la surveillance du personnel clinique IT: Peso: meno di 1.000 grammi / può essere tagliato e personalizzato per adattarsi al viso del bambino / utilizzare solo sotto controllo del personale clinic 	<ul style="list-style-type: none"> DE: Gewicht 900 - 1'500 Gramm / Können der unterschiedlichen Mundform und Gesichtsgröße des Babys angepasst werden / Nur unter Aufsicht von Klinikpersonal einsetzen FR: Poids : entre 900 et 1'500 grammes / peut être découpé et taillé pour convenir à la bouche du bébé / à n'utiliser que sous surveillance médicale IT: Peso: fra 900 fino a 1.500 grammi / può essere tagliato e personalizzato per adattarsi al viso del bambino / utilizzare solo sotto controllo del personale clinic 	<ul style="list-style-type: none"> DE: Gewicht 1'400 - 6'500 Gramm / Entwickelt für den Gebrauch durch Eltern zu Hause / Besonders weich & hygienisch FR: Poids : entre 1'400 et 6'500 grammes / conçu pour l'emploi par les parents à la maison / Particulièrement doux et hygiénique IT: Peso: fra 1.400 fino a 6.500 grammi / Progettato per l'uso da parte dei genitori a casa / Particolarmente morbido e igienico
Weitere MAM Produkte unter / Plus de produits MAM sur / Altri prodotti MAM su mambaby.com		

Für weitere Informationen kontaktieren Sie bitte:/Pour de plus amples informations, veuillez contacter:/Per ulteriori informazioni non esitate a contattarci:

MAM Baby AG, Sihleggstrasse 15, 8832 Wollerau, Switzerland.
Phone +41 44 787 69 90, Telefax +41 44 787 69 99. E-Mail consumer.CH@mambaby.com, Internet mambaby.com
Made in Austria

Bewahren Sie die Gebrauchshinweise für den weiteren Gebrauch auf./Gardez le mode d'emploi pour un usage ultérieur./Si prega di conservare le istruzioni per l'uso futuro.

Patentnummer:/Numéro de brevet:/Numero di brevetto: EP 1239809

Notfallnummer / Numéro d'urgence / Numero di emergenza: 044 787 69 97

GGA1F5AI001.AAB



mambaby.com
Made in Europe

G131-3x140A Outside



www.icmrs.org

Größe 1: < 1'000 g
Taille 2: 900 - 1'500 g
Misura 2: 900 - 1'500 g

Preemie Grösse/taile/ misura 1 & 2

- Nuggi für Frühgeborene und Babys mit niedrigem Geburtsgewicht / Zum sofortigen Gebrauch - nur für den Vertrieb und Gebrauch in Spitälern / Latex-frei
- Lolette pour prématurés et bébés de faible poids de naissance / Prêt à l'emploi - seulement pour une distribution et utilisation aux hôpitaux / Produit exempt de latex
- Succhietto per neonati prematuri e neonati a basso peso alla nascita / Pronto per l'uso - solo per la distribuzione e l'uso negli ospedali/Prodotto senza lattice

BPA°
BPS
free

Skin
Soft™
Silicone

°BPA/BPS free:

DE: Alle MAM Produkte werden aus BPA/BPS-freien Materialien hergestellt.
FR: Tous les produits MAM sont fabriqués à partir de matières sans BPA/BPS.
IT: Tutti i prodotti MAM sono fabbricati di materiali senza BPA/BPS.



Medizinprodukt der Klasse 1
Dispositif médicale de classe 1
Dispositivo medico di classe 1



DE: Gebrauchshinweise – MAM Preemies Grösse 1 und 2

Bitte lesen Sie vor dem ersten Gebrauch die Hinweise genau durch! Diese Hinweise gelten nur für die MAM Preemies Grösse 1 und 2. Für den MAM Comfort gibt es eine separate Anleitung.

1. Die Vorteile von Nuggis

MAM Preemies sind für Frühgeborene bis zu einem Gewicht von 1'500 g unter medizinischer Aufsicht gedacht und kompensieren Saug- und Schluckbeschwerden. Nuggis befriedigen das natürliche Saugbedürfnis von Babys. Sie profitieren zudem vom schmerzlindernden Effekt von Nuggis während medizinischer Behandlungen. Der Übergang von Sondenernährung zum Stillen oder Fläschchen wird ebenso erleichtert, da die Mundmuskulatur trainiert wird. Nuggis gehören zu den Präventionsstrategien gegen den plötzlichen Kindstod (SIDS).

2. Einsatzbereiche

Die MAM Preemies sind für Frühgeborene bis 1'500 g unter medizinischer Aufsicht gedacht.

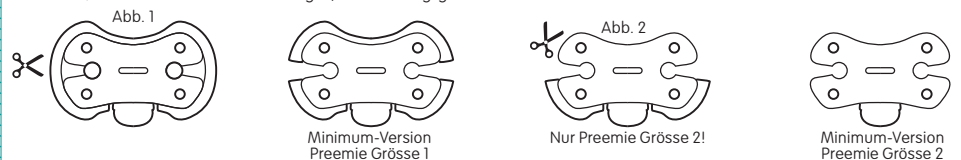
MAM Preemie Grösse 1 für Babys unter 1'000 g

MAM Preemie Grösse 2 für Babys zwischen 900 g und 1'500 g

Der Nuggi ist ausschliesslich für Frühgeborene in den angegebenen Gewichtsbereichen (siehe Aufdruck auf Plastikbeutel) gedacht und darf nur während des Spitalaufenthalts eingesetzt werden.

3. Reinigungs- und Gebrauchshinweise

Durch Gamma-Strahlung keimreduziert und ist daher zum sofortigen Gebrauch geeignet, vorausgesetzt die Verpackung ist unbeschädigt. Bei einer beschädigten Verpackung muss das Produkt vor dem Gebrauch gereinigt und sterilisiert werden. Bitte Nuggi abkühlen lassen. Nach jedem Gebrauch reinigen. Mit mildem Reinigungsmittel waschen und mit klarem Wasser abspülen. Keine aggressiven Reinigungsmittel verwenden. In Autoklave (bis 134 °C) sterilisierbar für maximal 18 Minuten (maximal 20 Anwendungen). Mindestens 5 Minuten abkühlen lassen. Nach Reinigung oder Autoklavverfahren müssen Wasserreste im Saugteil mittels sterilisierter Zange entfernt werden. Den Nuggi spätestens nach 1 Monat austauschen. Nur für ein und dasselbe Baby verwenden. Gröszen- und Gewichtangaben sind allgemeine Richtwerte. Individuelle Anpassung und Verwendung mit Magensonden (oral & nasal). Das Produkt kann mit Schere oder Skalpell zugeschnitten werden (siehe Abb. 1 und Abb. 2). Danach alle kleinen Teile entsorgen, um Erstickungsgefahr zu vermeiden.



4. Wann dieses Produkt nicht verwendet werden darf

Die MAM Preemies Grösse 1 & 2 dürfen ausschliesslich in Spitälern unter medizinischer Aufsicht verwendet und darum NIEMALS mit nach Hause gegeben werden.

Der MAM Preemie Grösse 1 darf nicht für Babys über 1'000 g verwendet werden.

Der MAM Preemie Grösse 2 darf nicht für Babys unter 900 g oder über 1'500 g verwendet werden.

Die Grösse des Nuggis ist auf dem Sauger eingepreßt.

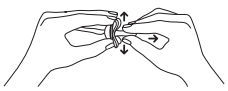
5. Für die Sicherheit Ihres Kindes.

WARNUNG!

WARNUNG – Dieser Nuggi ist für frühgeborene Babys gedacht. Bei der Verwendung über das empfohlene Alter hinaus kann Erstickungsgefahr bestehen.

Der Preemie 1 darf nicht für Babys über dem Entwicklungsalter von 27 Wochen (<1'000 g), der Preemie 2 nicht über 30 Wochen (<1'500 g) verwendet werden. Ärztlichen Rat einholen.

Vor jedem Gebrauch sorgfältig überprüfen. Ziehen Sie den Nuggi in alle Richtungen. Bei ersten Anzeichen von Beschädigung oder Schwachstellen entsorgen. Den Nuggi nicht direktem Sonnenlicht aussetzen, in der Nähe einer Wärmequelle (ausser zur Reinigung) oder länger als empfohlen in der Sterilisationslösung lassen, da dies zur Schwächung des Produktes führen kann. Um Erstickungsgefahr zu vermeiden, halten Sie den Plastikbeutel von Babys und Kindern fern. Verwenden Sie diesen Sack auf keinen Fall in Kinderbetten, Betten, Babywagen oder Laufgittern. Dieser Plastikbeutel ist kein Spielzeug! Den Nuggi nicht um Babys Hals befestigen, da Erstickungsgefahr besteht. Das Produkt entspricht nicht den Sicherheitsstandards für normale Nuggis, EN 1400 und 16 CFR 1511. Es besteht Erstickungsgefahr. Das Produkt darf darum nur unter medizinischer Aufsicht verwendet und niemals mit nach Hause gegeben werden.



6. Zusammensetzung des Produkts

MAM Preemies bestehen zu 100% aus geruchfreiem Silikon.

7. Lagerung und Entsorgung des Produktes

Der Nuggi muss bei einer Raumtemperatur zwischen +5° und +30° Celsius gelagert werden.

Schützen Sie ihn vor direkter Sonneneinstrahlung.

Das Ablaufdatum finden Sie auf der Verpackung. Ersetzen Sie den Nuggi mindestens einmal im Monat. Dieses Produkt ist im allgemeinen Krankenhausmüll zu entsorgen.

Die Lot-Nummer finden Sie auf der Verpackung.

Stand: 10/2018 – V.1.0

FR: Mode d'emploi – MAM Preemies tailles 1 et 2

Veuillez s'il vous plaît lire exactement le mode d'emploi avant le premier usage! Ce mode d'emploi s'applique uniquement aux MAM Preemies taille 1 et taille 2. Des instructions distinctes sont disponibles pour MAM Comfort.

1. Les avantages qu'apportent les lolettes

Les lolettes MAM Preemie sont destinées à l'usage des bébés prématurés d'un poids maximal de 1'500 g sous surveillance médicale afin de compenser les problèmes d'aspiration et de déglutition. Les lolettes aident ainsi à satisfaire le besoin naturel de succion des bébés. Les bébés bénéficient de l'effet consolateur de la lolette durant une intervention médicale. Par ailleurs, les lolettes favorisent l'allaitement entre l'alimentation par sonde et l'allaitement maternel ou au biberon est également facilitée par l'entraînement des muscles de la bouche. L'usage de la lolette est une des nombreuses stratégies préventives du syndrome de mort subite du nourrisson (MSN).

2. Quand utiliser ce produit

Les MAM Preemies sont destinées aux bébés prématurés de moins 1'500 g sous surveillance médicale.

MAM Preemie taille 1 pour bébés d'un poids inférieur à 1'000 g

MAM Preemie taille 2 pour bébés d'un poids entre 900 g et 1'500 g

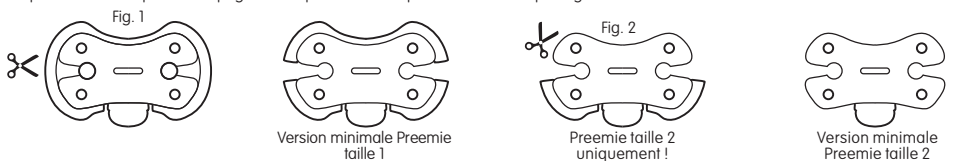
La lolette est uniquement destinée aux bébés prématurés dans la plage de poids spécifiée (voir imprimé sur le sachet) et ne peut être utilisée qu'en séjour hospitalier.

3. Nettoyage et utilisation de ce produit

Traînée par rayonnement gamma pour réduire les germes.

Produit destiné à l'utilisation immédiate, à condition que l'emballage soit intact.

En cas d'un emballage est abîmé le produit doit être nettoyé et stérilisé avant l'utilisation. Laisser refroidir la lolette. La nettoyer après chaque utilisation. À laver avec un produit nettoyant doux et rincer à l'eau claire. Ne pas utiliser de détergents abrasifs. Stériliser à l'autoclavable jusqu'à 134°C (max. 20 fois) pendant 18 minutes au maximum. Mettre de côté pendant au moins 5 minutes avant de la donner au bébé. Après le nettoyage ou le recours à l'autoclave, la tétine doit être débarrassée des résidus d'eau à l'eau de la pince stérile. Remplacer la lolette au moins une fois par mois. Lolette à usage unique, pour un seul et même bébé. Les tailles et les poids sont généralement normalisés. Adaptation et usage individuels avec tuyau buccal et nasal. Le produit peut être adapté sur mesure à l'aide de ciseaux ou d'une lame (voir fig. 1 et fig. 2). Enlever toutes les petits éléments après découpage afin de prévenir les risques de suffocation par ingestion.



4. Cas dans lesquels ce produit ne devrait pas être utilisé

Les MAM Preemies tailles 1 & 2 ne peuvent être utilisées que durant un séjour à l'hôpital sous surveillance médicale. C'est pourquoi les parents ne sont JAMAIS autorisés à emporter le produit à la maison. La MAM Preemie taille 1 ne doit pas être employée pour les bébés d'un poids supérieur à 1'000 g.

La MAM Preemie taille 2 ne doit pas être employée pour les bébés d'un poids moins de 900 g ou de plus de 1'500 g. La taille de la lolette est estampée sur la tétine.

5. AVERTISSEMENT pour la sécurité de l'enfant !
AVERTISSEMENT – Cette lolette est destinée aux bébés prématurés. L'utilisation de ce produit au-delà de l'âge recommandé est susceptible d'exposer le bébé à un risque d'étouffement. N'utilisez pas ce produit si l'enfant a atteint le stade de développement de 27 semaines (<1'000 g) avec la Preemie 1 ou de 30 semaines (<1'500 g) avec la Preemie 2.

Inspectez attentivement le produit avant chaque utilisation. Étirez la lolette dans tous les sens. Jetez-la dès les premiers signes de détérioration ou de fragilité. Ne laissez jamais la lolette exposée à la lumière directe du soleil ou près d'une source de chaleur ou encore dans une solution de désinfection plus longtemps que la durée recommandée. Cela pourrait fragiliser la tétine. Afin de prévenir tout risque d'étouffement, tenez le sachet en plastique à l'écart des bébés et petits enfants. Ne laissez pas le sachet dans le berceau, le lit, la poussette ou le parc pour bébé. Le sachet n'est pas un jouet. N'accrochez pas la lolette au cou de bébé, risque d'étranglement. Le produit ne satisfait pas les normes de sécurité qui s'appliquent aux sucettes habituelles, à savoir les normes EN 1400 et 16 CFR 1511. Il existe un risque d'étouffement. C'est pourquoi elle ne doit être utilisée que sous surveillance médicale. Les parents ne doivent jamais emporter le produit à la maison.



6. Composition du produit

Les MAM Preemies sont en 100 % silicone inodore.

7. Conservation et élimination du produit

La lolette doit être conservée à température ambiante entre +5° et +30° Celsius.

Protégez-la de toute exposition directe au soleil.

La date d'expiration du produit est indiquée sur l'emballage. Élimination du produit avec les déchets hospitaliers.

Le numéro Lot est indiqué sur l'emballage.

Date de l'information : 10/2018 – V.1.0

IT: Istruzioni per l'uso – MAM Preemie misura 1 e 2

Leggere attentamente le istruzioni per l'uso prima del primo utilizzo! Questo manuale di istruzioni si applica solo a MAM Preemies misura 1 e 2. Istruzioni separate sono disponibili per MAM Comfort.

1. I benefici dei succhietti

I succhietti MAM Preemie sono destinati all'uso di bambini prematuri fino a 1.500 g sotto controllo medico per compensare il problema di aspirazione e deglutizione.

I succhietti contribuiscono così a soddisfare il naturale bisogno d'aspirazione dei bambini. I bambini beneficiano dell'effetto confortante della lozione durante una procedura medica. Inoltre, i succhietti promuovono l'alternanza tra l'alimentazione con sondino all'allattamento al seno o biberon e anche facilita la formazione dei muscoli della bocca.

L'uso del succhiello è una delle tante strategie preventive per la sindrome della morte improvvisa del neonato (SIDS).

2. Quando utilizzare questo prodotto

I MAM Preemies sono destinati a bambini prematuri sotto i 1.500 g sotto controllo medico.

Il MAM Preemie misura 1 non deve essere utilizzato per bambini di peso superiore a 1.000 g.

Il MAM Preemie misura 2 non deve essere utilizzato per bambini di peso sotto 900g o superiore a 1.500 g.

Il succhiello è previsto solo per i bambini prematuri che rientrano nella gamma di peso specificata (vedi stampato sul sacchetto) e può essere usato solo in ospedale.

3. Pulizia e utilizzo di questo prodotto

Vengono sottoposti a riduzione dei germi mediante i raggi gamma. Si adattano ad un uso immediato, premesso che la confezione è intatta. Sterilizzare i succhietti dopo ogni utilizzo. Lasciar raffreddare. Pulire dopo ogni utilizzo. Lavare con un detergente delicato e risciacquare con acqua pulita. Non utilizzare sostanze detergenti aggressive.

Sterilizzabile in autoclave fino a 134° (max. 20 volte) per un massimo di 18 minuti. Mettere da parte per almeno 5 minuti prima di darlo al bambino. Dopo pulizia o la sterilizzazione in autoclave è necessario eliminare l'acqua dalla taretella con pinze sterilizzate. Sostituire il succhiello almeno una volta al mese. Raccomandiamo di utilizzare ogni succhiello MAM Preemie per un singolo neonato. Le dimensioni e i pesi sono

